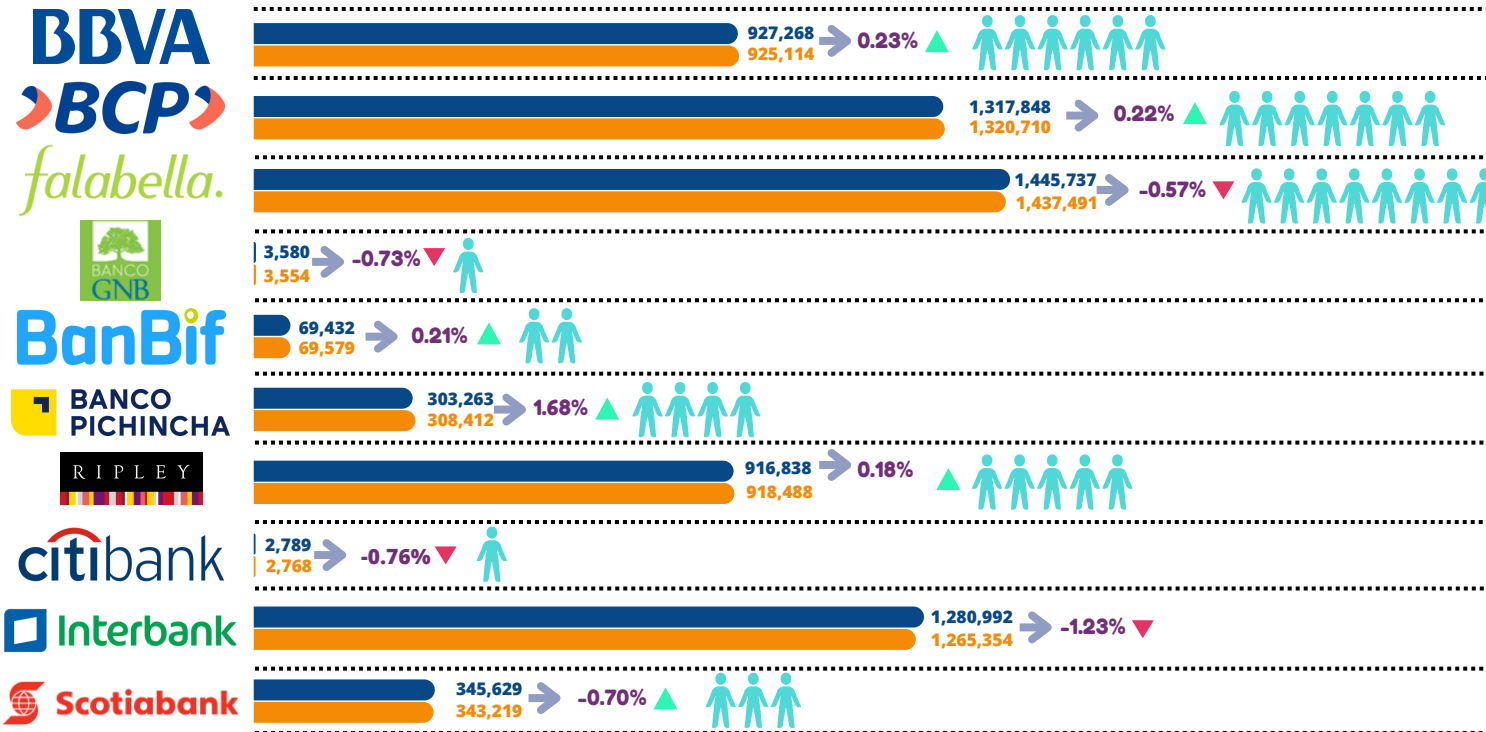


# NÚMERO DE TARJETAS DE CRÉDITO POR TIPO DE CRÉDITO Y EMPRESA BANCARIA



## EMPRESAS BANCARIAS



En general, se emitieron un total de 6,596,843 tarjetas de crédito en Perú en julio, teniendo un aumento del 0.3% con respecto a junio 2023.

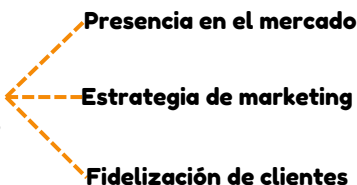


Para estos dos meses (Junio - Julio) el banco que emitió más tarjetas de crédito fue el banco Falabella, seguido por el BCP e Interbank

Los datos también muestran que las tarjetas de crédito emitidas en bancos pequeños y medianos aumentaron en julio, mientras que las tarjetas de crédito emitidas en bancos grandes disminuyeron ligeramente. Esto puede ser una señal de que los consumidores están diversificando sus opciones de crédito y buscando mejores ofertas.

Un punto importante es fijarse en la tasa de interés, sin embargo, no es lo único en lo que nos debemos fijar para saber si dicha tarjeta es precisa para nosotros.

En general los bancos Falabella, BCP e Interbank son los que más tarjetas emiten en Perú por varias razones, algunas de estas podrían ser:



Otro punto importante a tratar es porque las empresas o personas prefieren obtener más tarjetas de crédito de falabella, BCP e Interbank a diferencia de otros bancos como son el banco Pichincha o Ripley



- No cobran membresías
- Cuentas con APP personalizadas
- Promociones más amenas con el público

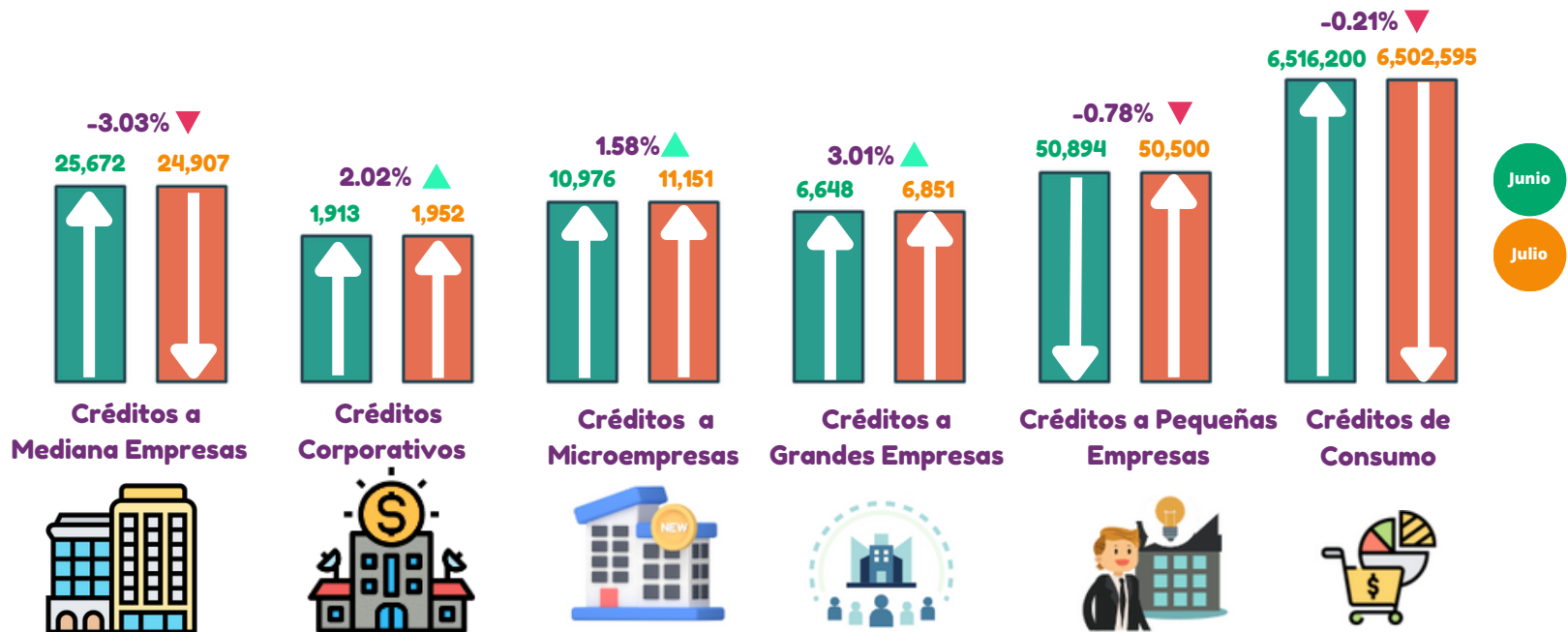


- No cobran membresías (algunos sí)
- Cuentas con APP básicas
- Promociones enfocadas al ingreso

# NÚMERO DE TARJETAS DE CRÉDITO POR TIPO DE CRÉDITO Y EMPRESA BANCARIA



## TIPOS DE CRÉDITOS



Los créditos de consumo siguen siendo el tipo de crédito más emitido en Perú, con 6,516,200 créditos en julio, un descenso del -0.21% con respecto a junio.

Los créditos a pequeñas empresas son el segundo tipo de crédito más emitido en Perú, con 50,894 créditos en julio, un descenso del -0.78% con respecto a junio.

Los créditos a medianas empresas son el tercer tipo de crédito más emitido en Perú, con 25,672 créditos en julio, un descenso del -3.03% con respecto a junio.

Los datos también muestran que los créditos emitidos a empresas disminuyeron ligeramente en julio, mientras que los créditos emitidos a consumidores aumentaron ligeramente. Esto puede ser una señal de que las empresas están siendo más cautelosas con su gasto, mientras que los consumidores están buscando formas de financiar sus compras.