

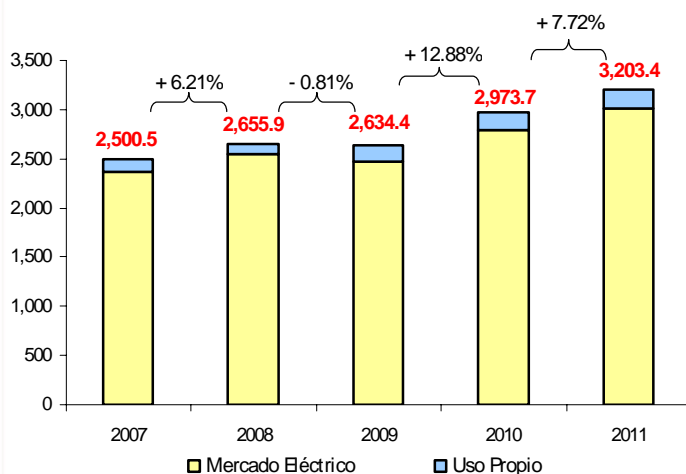


## Sector Eléctrico

## Informe a Julio 2011

## Producción de energía eléctrica

Evolución de la producción de energía eléctrica para julio de los últimos 5 años (GWh)

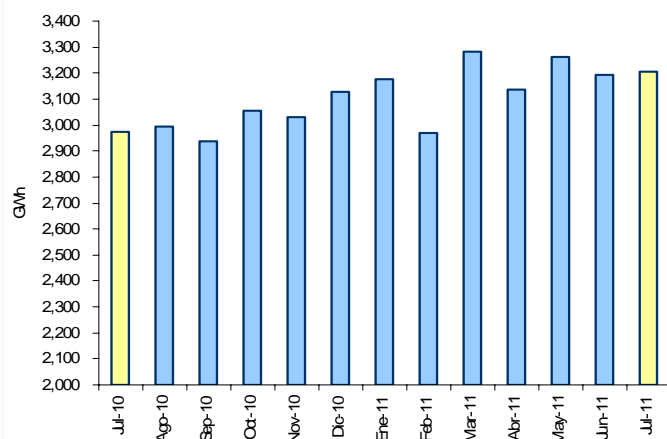


Fuente: MEM. Elaboración: SNMPE.

En julio del 2011, la producción total de energía eléctrica en el Perú fue de 3,203.4 GWh, resultado 7.72% mayor al obtenido en el mismo mes del 2010 (2,973.7 GWh). De la misma manera, al comparar el resultado de junio del 2011 (3,194.8 GWh) con el de julio del 2011, éste último fue mayor en 0.27%.

De otra parte, si comparamos los volúmenes de producción de julio del 2011 con julio del 2007 se observa que la producción de electricidad aumentó en 28.11%, debido al incremento de la generación destinada al consumo del mercado eléctrico y uso propio.

Producción mensual de energía eléctrica, julio 2010 – julio 2011 (GWh)

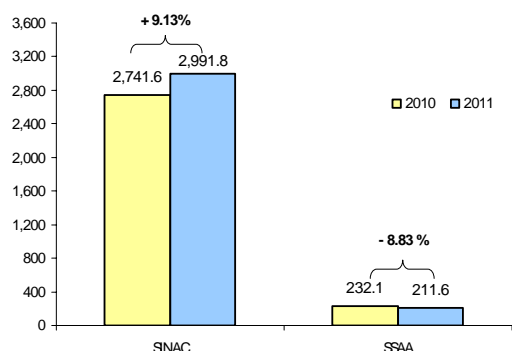


Fuente: MEM. Elaboración: SNMPE.

En el caso del **mercado eléctrico**, la producción para julio del 2011 fue de 3,011.5 GWh, resultado mayor en 7.99% respecto a lo registrado en el mismo mes del 2010. Asimismo, la producción de energía para **uso propio** registró un incremento de 3.62% (de 185.1 GWh en julio del 2010 a 191.8 GWh en el mismo mes del 2011).

De la producción total de julio del 2011 (3,203.4 GWh), el Sistema Interconectado Nacional (SINAC) contribuyó con 2,991.8 GWh (93.39%), aumentando en 9.13% respecto de julio del 2010 (2,741.6 GWh), tal como se puede apreciar en el gráfico adjunto.

Producción de energía eléctrica por tipo de sistema, julio 2010 vs. julio 2011 (GWh)

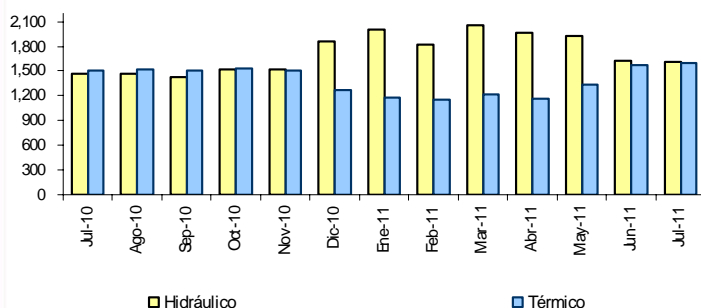


Fuente: MEM. Elaboración: SNMPE.

El restante 6.61% (211.6 GWh) correspondió a los Sistemas Aislados (SSAA), registrando una disminución de 8.83% respecto de julio del 2010 (232.1 GWh).



Producción de energía eléctrica  
según origen, julio 2010 – julio 2011 (GWh)



Fuente: MEM. Elaboración: SNMPE.

Así, del total de la producción nacional en julio del 2011 (3,203.4 GWh), el 50.17% (1,607.1 GWh) fue de origen hidráulico y el 49.83% (1,596.3 GWh) fue de origen térmico.

La evolución de la generación de energía eléctrica según su tipo de origen mostró, en julio del 2011, que la generación por fuente hidráulica fue 9.48% mayor respecto al mismo mes del 2010. Del mismo modo, la generación por fuente térmica, fue mayor en 6.01%, para el mismo periodo de tiempo.

## Producción por empresas

Producción de Energía Eléctrica por Empresas de Servicio Público  
Julio 2010 - Julio 2011 (GWH)

|               | Electro Perú | Edegel       | Enersur      | Kallpa Generación | Egenor       | Otros        | TOTAL          |
|---------------|--------------|--------------|--------------|-------------------|--------------|--------------|----------------|
| Julio         | 680.3        | 606.1        | 318.3        | 401.5             | 107.8        | 674.6        | 2,788.6        |
| Agosto        | 623.2        | 643.6        | 350.5        | 390.9             | 107.4        | 694.3        | 2,809.9        |
| Septiembre    | 565.9        | 678.3        | 349.6        | 390.7             | 111.8        | 657.5        | 2,753.8        |
| Octubre       | 576.9        | 692.5        | 422.4        | 328.8             | 133.8        | 717.8        | 2,872.2        |
| Noviembre     | 570.5        | 664.2        | 374.0        | 379.9             | 165.5        | 691.7        | 2,845.8        |
| Diciembre     | 594.2        | 661.6        | 303.5        | 347.4             | 202.8        | 825.3        | 2,934.8        |
| Enero         | 695.8        | 568.3        | 302.0        | 298.3             | 246.1        | 869.8        | 2,980.3        |
| Febrero       | 592.1        | 499.9        | 387.8        | 229.0             | 225.7        | 842.4        | 2,776.9        |
| Marzo         | 714.7        | 586.6        | 368.2        | 255.2             | 225.2        | 932.1        | 3,082.0        |
| Abril         | 700.8        | 533.7        | 304.4        | 271.7             | 221.9        | 913.1        | 2,945.6        |
| Mayo          | 649.6        | 626.4        | 355.5        | 371.9             | 194.0        | 862.5        | 3,059.9        |
| Junio         | 684.0        | 635.4        | 404.8        | 382.4             | 147.2        | 726.5        | 2,980.3        |
| <b>Julio</b>  | <b>634.6</b> | <b>642.2</b> | <b>473.7</b> | <b>403.8</b>      | <b>121.7</b> | <b>735.5</b> | <b>3,011.5</b> |
| Participación | 21.1%        | 21.3%        | 15.7%        | 13.4%             | 4.0%         | 24.4%        | 100.0%         |

FUENTE: Ministerio de Energía y Minas

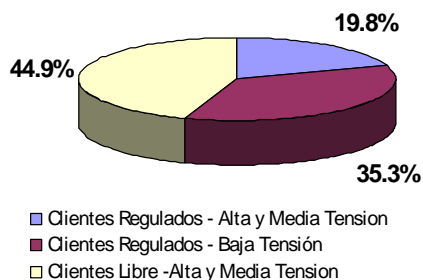
En julio del 2011, Edegel S.A. ocupó el primer lugar de la producción nacional de electricidad por empresas, con 642.2 GWh (21.3% de la participación total). Además de, presentar un incremento de 6.0% en su producción respecto del mismo mes en el 2010.

El segundo lugar lo ocupó Electro Perú S.A. con 634.6 GWh (21.1% del total), mostrando una disminución de 6.7% en su producción, en comparación con lo registrado en julio del 2010. Asimismo, Energía del Sur S.A. (Enersur) con una producción de 473.7 GWh (15.7% del total) ocupó el tercer lugar de la producción nacional, presentando un incremento de 48.8% respecto del mismo periodo del 2010.

De otra parte, Kallpa Generación S.A. ocupó el cuarto lugar con 403.8 GWh (13.4% del total), presentando un ligero aumento de 0.6% en comparación con julio del 2010. Y finalmente, tenemos a Duke Energy - Egenor con una producción de 121.7 GWh (4.0% del total) que registró un incremento en su producción de 12.9% respecto de julio del 2010.

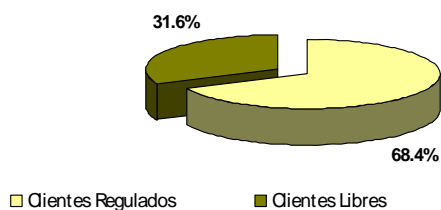
## Venta de energía eléctrica

Ventas por tipo de mercado, julio 2011



Fuente: MEM. Elaboración: SNMPE.

Facturación por tipo de cliente, julio 2011



Fuente: MEM. Elaboración: SNMPE.

La venta de energía eléctrica a clientes finales en julio del 2011 alcanzó los 2,623.0 GWh, monto menor en 0.53% al registrado en el mes de junio del 2011.

De los 2,623.0 GWh, la venta de energía eléctrica a los clientes regulados de Alta y Media tensión fue de 519.7 GWh, lo que representó el 19.8% del total; mientras que los clientes regulados de Baja tensión registraron unas ventas de 926.8 GWh, representando el 35.3% del total. Por otro lado, los clientes libres de Alta y Media tensión compraron 1,176.5 GWh (equivalente al 44.9% restante).

De otro lado, la facturación llegó a los S/. 646 millones en julio del 2011, monto 0.56% mayor al registrado en junio del 2011. Los clientes libres representaron el 31.6% (S/. 204 millones) de los S/. 646 millones y los clientes regulados contribuyeron con el 68.4% restante (S/. 442 millones).